

澡雪虚静

竺庆有中国画精品集

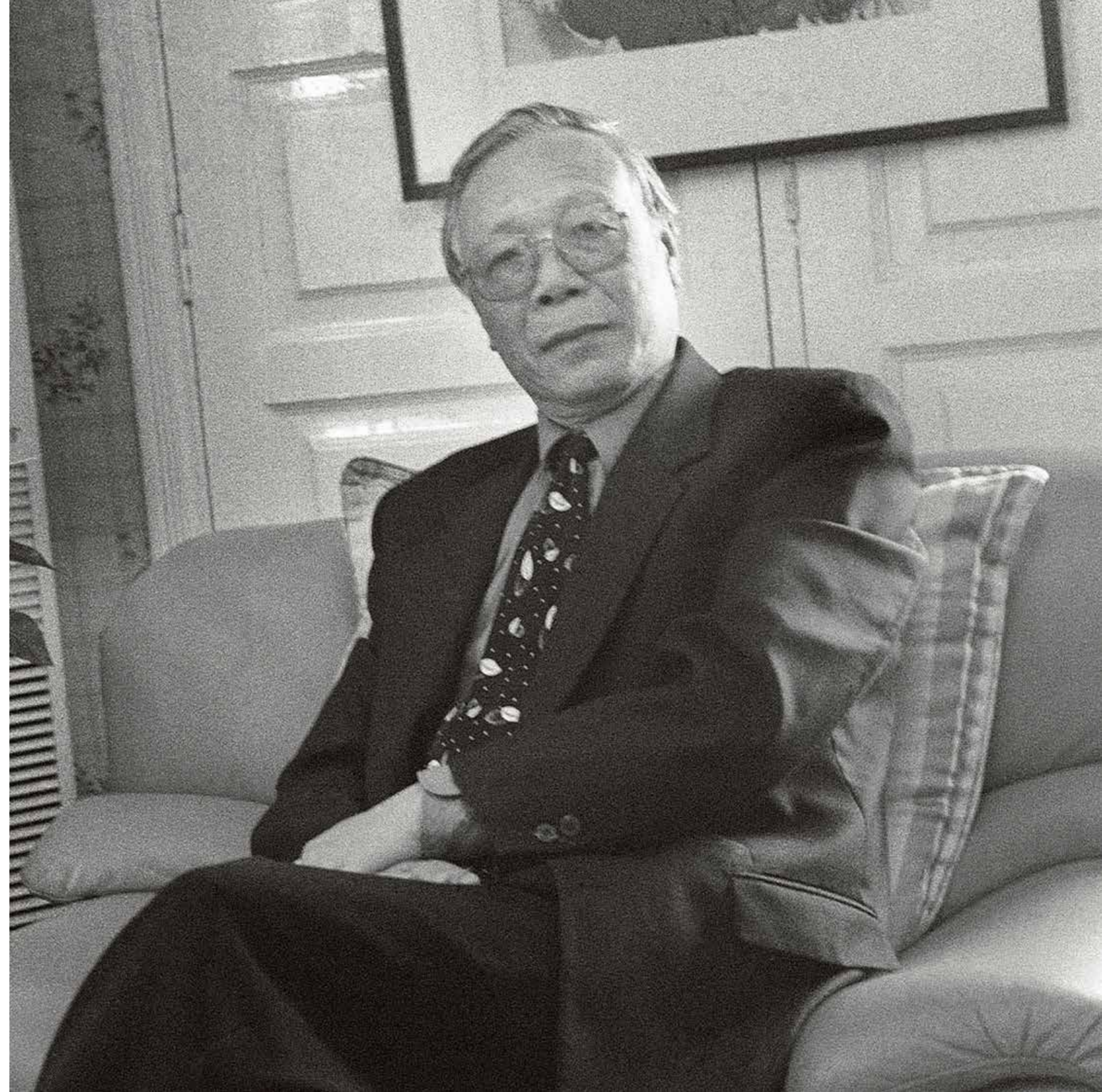
ZHUQINGYOU ZHONGGUOHUA JINGPINJI

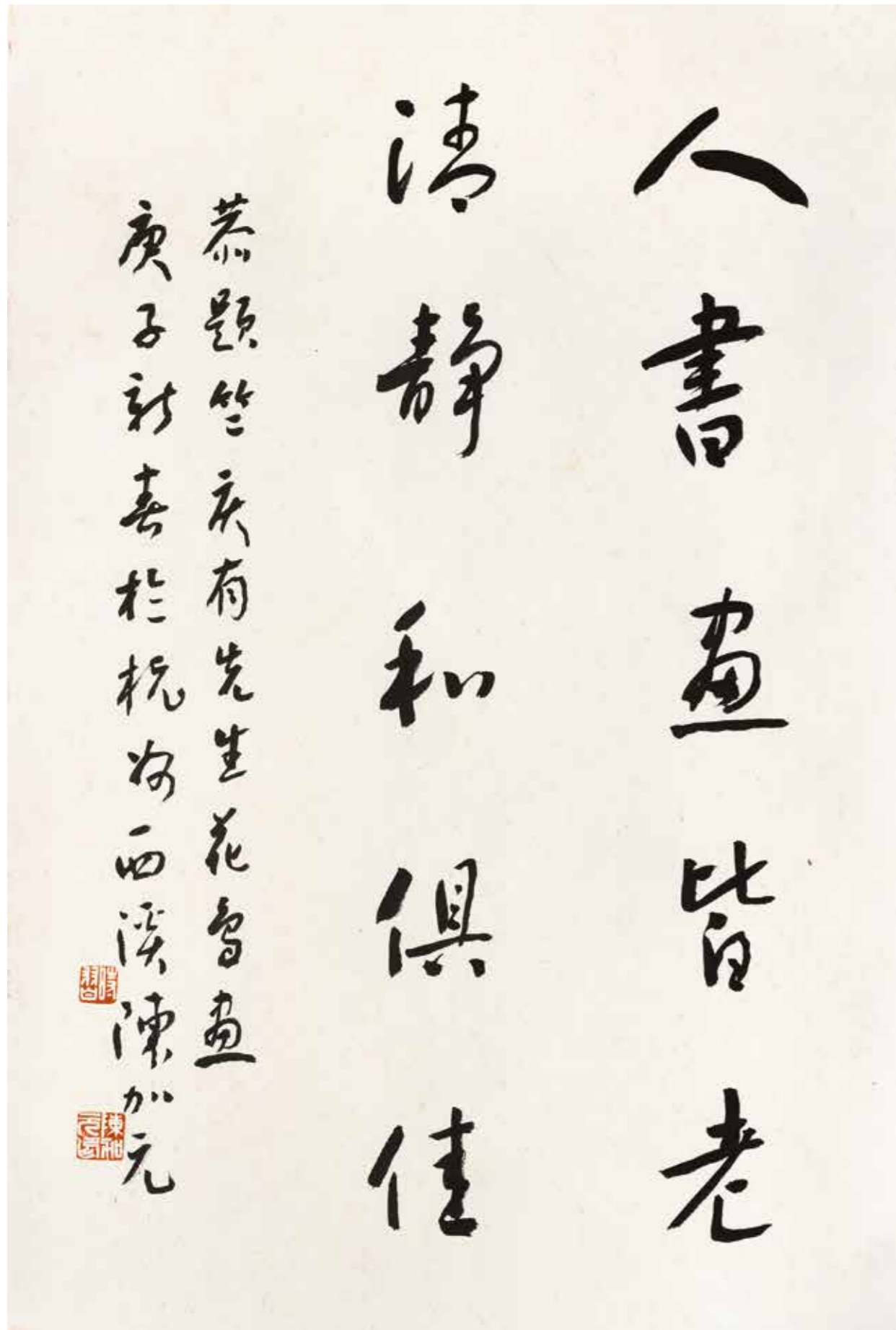
宁波市奉化区档案馆 编

浙江人民美术出版社

竺庆有，浙江宁波奉化人，1936年出生，著名花鸟画家、高级工艺美术师。1963年毕业于浙江美术学院（现中国美术学院）中国画系花鸟科（五年制），师承潘天寿、吴弗之、诸乐三、陆维钊、陆抑非等大家。现为中国美术家协会会员，中国科学技术协会会员，中国流行色协会会员，浙江省中国花鸟画家协会会员，杭州尽致画院名誉院长，政协浙江省委员会诗书画友社理事，杭州市美术家协会顾问，杭州西湖美术院顾问，杭州青年学院特聘教授、顾问。先后获国家和省部级奖项十数次，被文化部文化艺术人才中心授予“精英人才”称号，业绩入编《跨世纪世界书画名家》《走向世界的中国》等多部大典。

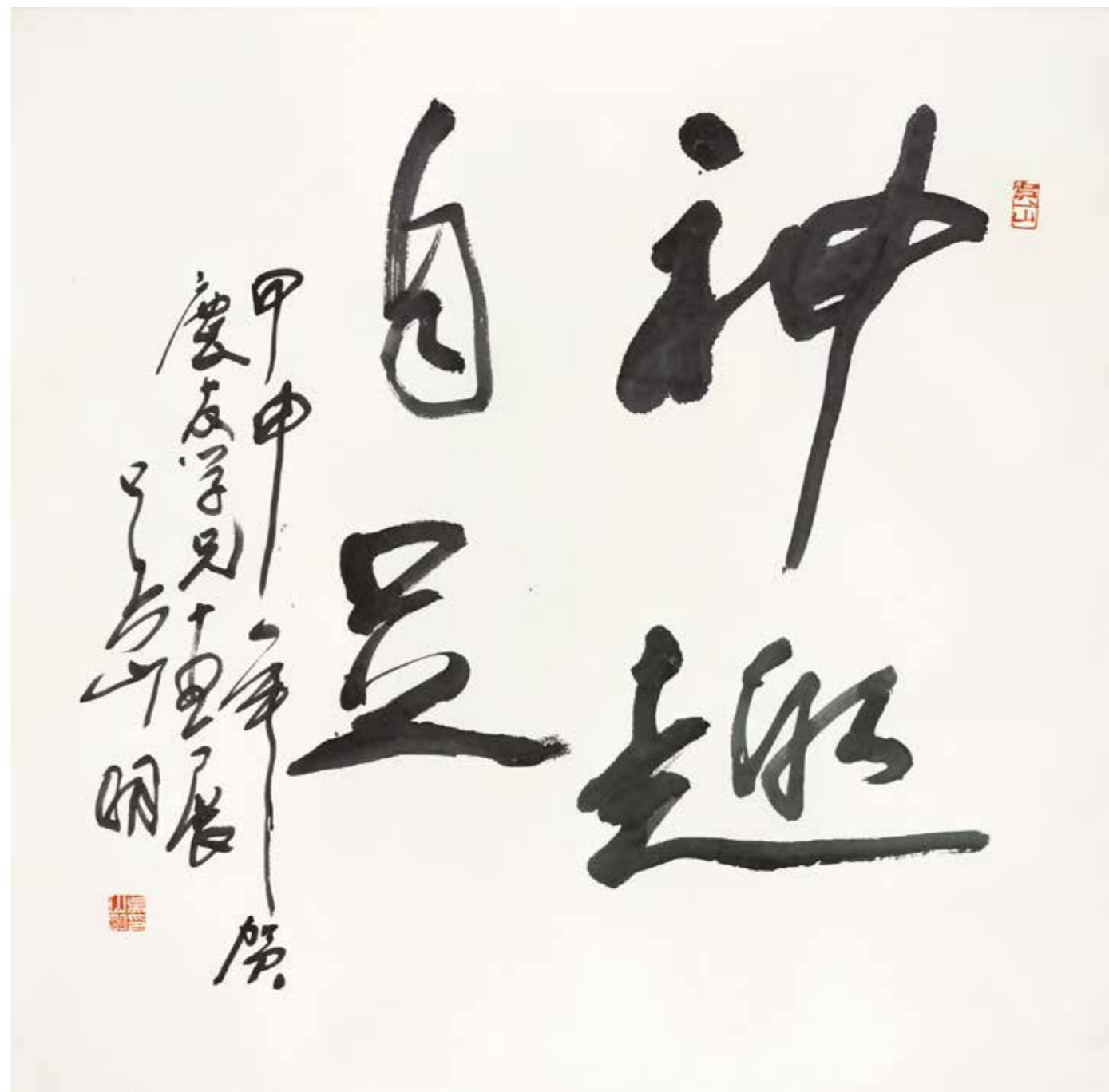
作品多次参加全国各类画展以及新加坡、日本、美国、加拿大等国家和中国香港、台湾地区的画展，并被多家展馆收藏。《荷娇欲语》曾获2015年巴黎首届国际艺术博览会金奖。画作散见于《中国新闻》《新美术》《美术报》《浙江花鸟画选》《中国花鸟画》《中国当代名家水墨画精品集》《艺海掇英》和大型画集《功在千秋》等，著有《竺庆有画集》《中国近现代名家画集·竺庆有》《奉化博物馆藏捐赠作品——竺庆有中国画作品集》。





陈加元 题

陈加元（1953— ），浙江永康人。曾任浙江省副省长、浙江省政协副主席。



吴山明 题

吴山明（1940—2021），浙江浦江人。中国美术学院教授、博士生导师，中国画学会顾问，中国画院副院长，西泠印社社员。

序

王伯敏

在历史上，从画花、画鸟开始，以至形成“花鸟画”这一类别，足足有两千多年。早在新石器时代，我们的先人就在陶器上画鱼、画蛙、画鸟，同时也画鹿。至于成为所称“花鸟画”之作，我则在新疆库车克孜尔石窟的壁画中看到不少，其时代相当于东汉至魏晋，所画有青鸟在花丛中，也有翠鸟在池边戏水，那种画得自然而然的花与鸟相合拍的情致，雅俗共赏。为什么要提到这些壁画，因为竺庆有的有些作品，似乎也有那么几分味道。

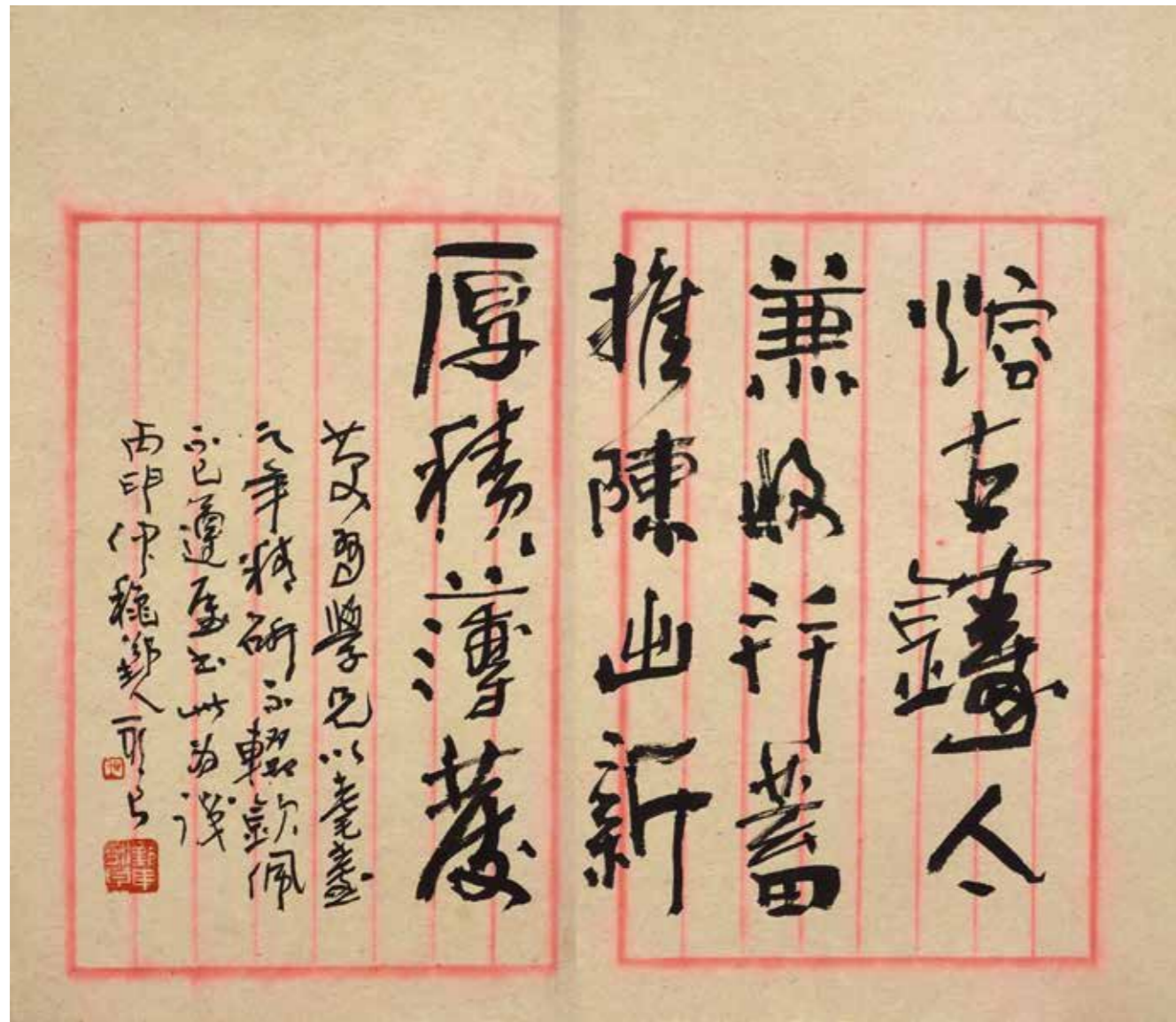
竺庆有，浙江奉化人，1963年毕业于浙江美术学院（现中国美术学院）中国画系。而今庆有年已七十有余，进入老龄画师的阶段，美院毕业距今已有四十五年。平日精勤不懈，从练基本功到创意写作，无不认真地遵从“三识四知”；研砚挥毫，也无不认真地沉思点染，且师从潘天寿、吴茀之、诸乐三、陆维钊，得益于诸先生的耳提面命和谆谆教诲，又特别得到陆非翁沐浴，如同春雨润物，做了过细的功夫，试想想，这样的画家，在他的艺术征程中，还会没有过人而独到之处吗？

竺庆有的花鸟画，兼工带写，注重装饰性，且有雅淡生趣之致；所画用笔凝练，有着渍彩抒发的韵味。他的不少作品，在用水方面，用得充足、用得爽利，尤其在画花叶交错时，竟用撞水之法，使墨彩化开，别饶风色。他那《秋韵》《绿阴深处》及《荷花》等作品，无不具有如此之妙。

竺庆有的花鸟画，基本上属于写实的创作，即使写意，也寓法度规矩于洒脱之中。论意境，入自然变化的神意，使一种朴素的真情流露。如果说他的花鸟画有什么“禅”味，似乎就不符合庆有之谱了。

顷者，竺庆有汇集历年力作为一册，丰富多彩，为自己作一番艺术回顾，用意极好，适我从新加坡游归，嘱我为其序，匆匆撰数百言，不知当否？

2008年元宵节于杭州涌金花园



吴永良 题

吴永良（1937—2019），浙江宁波人。中国美术学院教授、中国美术家协会会员、西泠印社社员、潘天寿基金会理事、新加坡南洋艺术学院客座教授。

澡雪精神

——竺庆有先生绘画捐赠作品（展）弁言

蔡树农



离垢惟怜润，知香独爱清。笔尖花鸟最关情，却喜氤氲彩墨怨风行。

雪窦禅云妙，西湖素月萌。逢人悦色吐和声，竺胙心源上下可盈盈。

——调寄《南歌子·敬观竺庆有先生绘画妙品》

今年 86 岁，作为浙江美院（中国美院前身）第一代花鸟专业高材生，得潘天寿亲炙的竺庆有先生“孤芳甘寂寞，无意逐繁华”，平时不在杭州美术界热闹场所抛头露面，他毕其一生钻研的绘画艺术却月光如水，欲简不简，似繁非繁，熟悉的人会击节赞叹，初见的人会过目不忘。锚定唐宋工笔装饰意趣而垂青明清写意花鸟画精神的竺庆有先生的作品，不闭塞保守，兼容中西技法。水墨、水彩、水韵、水笔，墨彩癸遥，冲撞合度便鲜艳成一幅幅欲滴欲语欲歌的天然图画，清和如梦又肌肤可亲，似江南糯糯糕点，色香味全弥漫在自家庭院的鸟语花香中，连笔墨的一个呵欠也如水一样的精灵。

“水木清华”，“婉兮清扬”。竺庆有先生用填词的巧造充实着他笔尖上的“水蜜画”，泼水惜水，“色墨清雅，神超理得”地绚烂之极。无论双鱼吉庆、无论水玉乾坤、无论百合染心、无论细雨荷趣、无论昆虫恋曲、无论雁飞云翔、无论梅雪争春、无论柳荫鹭栖、无论雉鸡秋韵、无论红蕖鹤鸪，无一不精金美玉般地够古、够新、够味、够纯，一式一款，粉情水意远远超过西洋水彩，洋溢着新时代绘画的中国气象。“藏锋清楚，隐起圆滑”，格淡而奇，趣新而妙。偶然的必然，必然的偶然，果然一派“十二时中两度潮”的花鸟朝圣，于“徐熙野逸，黄家富贵”之外别具竺氏温润之貌。

竺庆有先生学院萤窗时期几本拟写恽南田、新罗山人的册页手卷骄傲地叙说着他人古画古的绘画故事：“没有工笔画的功力是画不好恽南田的花鸟画的，他的没骨法里有许多丰富的东西。新罗山人同样了不

得，唐云、陆抑非就从他那学得不少拳脚。我自己主要师法这两家，林风眠的影子有一点，但方式方法不一样的。像我这样下的临摹苦功，同辈人中还不多见。”受大家们的影响，“但方式方法不一样”就是竺庆有先生的智慧。竺庆有先生“高亢”的声明里，是“绝怜高处多风雨，莫到琼楼最上层”的感触，还是惋惜时人“抱不起的阿斗”的哭笑不得？“我的有些探索手段不知对不对路，但有些画的偶然效果不可复制是我自己也肯定的。”竺庆有先生渴望别人强烈支持他的探索，但探索是很个人化的私事，别人只能理解，无法支持。如果人人都能支持探索，那人人都变成探索者了。探索成功固然会获得掌声，可多少聪明的人却很难轻易成功探索。因为画家不仅是艺术探索者，更是精神旅行家，缺乏精神的高度，探索往往就停留于浅表与口头，注定是伪探索，难以成功。所以，并非所有以艺术家自居的人都拥有探索能力艺术家真正成功的比例非常低，这恰恰是我们对竺庆有先生这些进入“老境新生”的成功艺术家刮目相看的地方。

清风时至，澡雪精神。“澡雪精神”语本《庄子·知北游》：“汝齐戒，疏淪而心，澡雪而精神。”《文心雕龙·神思》：“是以陶钧文思，贵在虚静，疏淪五藏，澡雪精神，积学以储宝，酌理以富才。”深明天雨虽大，不润无根之草道理的竺庆有先生坚持主见，远离作秀，他那具有澡雪精神的花鸟画高朗、清澈、雅洁、幽艳、丝滑，落穷款或只署标题，给人想象空间与未知感，回荡着夙慧的画外之音，其水之渍、墨之隐、色之鲜、笔之空、相之美，华滋温淳，率性天成。山水画宜“脏”，花鸟画须净。用焦墨画山水没问题，画花鸟就不太适合。“儒有澡身而浴德”，竺庆有先生的花鸟画明净“澡雪”，儒心可鉴，在美术强省浙江沉甸甸地潜伏着，是浙江画坛的荣光，是中国花鸟画的一面旗帜。

祝老先生福寿康宁，艺术如家乡奉化雪窦山弥勒佛笑口常开！

目 录

深谷鸣幽	001	春暖	025	荷韵	045	鸭群	065	紫云	085	欣欣向荣	104
双鹭	002	不似春光胜似春光	027	殷实清秋	046	横塘过雨	066	灼灼白莲照碧流	086	圣洁	105
薰风吹远香	004	水佩云裳	028	晚风暗递芰荷香	047	双鱼吉庆	067	细草微风起	087	雨过清香	106
洗尽铅华浅淡妆	005	腾飞	029	无题	048	清香四溢	068	清韵	088	凝香	107
墨韵	006	百年好合图	030	空山鸟飞绝	049	初阳	069	江堤晚泊	089	君心如花不污泥	108
月下	007	碧玉	031	池趣	050	水映荷花香	070	隐逸	090	淡秋	109
冷入瑶池	009	水韵	032	玉盘	051	雨过清香发	071	空山新雨	091	异辉	110
秋塘	010	瑶池生碧荷	033	清韵	052	荷塘雅趣	072	东池过雨	092	映日	111
荷娇欲语	011	相伴图	034	细雨乱丛枝	053	白头绣球	073	露气	093	到处莺歌燕舞	112
芳心自与百花别	012	荷花映日图	035	和气之一	054	木落雁南度	074	双鹅	094	冷香图	113
穿梭莲叶间	014	清趣	036	江边	055	横塘月清	075	天牛图	095	唯有绿荷红菡萏	114
新荷	015	东池雨趣图	037	爰侣	056	出淤泥而不染	076	晴霞	096	雨后	115
凝翠	016	君子之花	038	莲塘拾趣图	058	水殿远香	077	莲塘映日	097	游鱼图	116
荷淡鱼自跃	017	蝶恋花	039	丰神图	059	月亮走我也走	078	荷蔓	098	白玉图	117
横塘飞雪	018	双蝶图	040	银鸡凤竹	060	山远流长	079	夏日山居	099	梅雀	119
和气图	019	白玉满堂	041	晚泊	061	双栖	081	春风得意	100		
晨雨	021	一池春水	042	红荷依依	062	翠盖写波光	082	菡萏露中花	101		
奉化之春	022	双蝶图之一	043	幽趣	063	含香带露情无限	083	新霞	102		
大寿	024	野藤	044	晚香	064	晨曦	084	荷塘雅趣	103		



用筆的須著
實却著之虛則
去重、則不滯
不滯則神氣
洋然矣
歐香館於畫為
慶育同學作畫右
擘

深谷鸣幽 136cm x 34cm 1959年
宁波市奉化区档案馆藏

双鹭 68cm×68cm 1975年
宁波市奉化区档案馆藏





薰风吹远香 68cm × 68cm 1975年
宁波市奉化区档案馆藏



洗尽铅华浅淡妆 46cm × 34cm 1976年
宁波市奉化区档案馆藏



墨韵 34.5cm × 31cm 1985年
宁波市奉化区档案馆藏



月下 69cm × 69cm 1988年
宁波市奉化区档案馆藏



冷入瑶池（局部）



冷入瑶池 45cm x 34cm 2000年
宁波市奉化区档案馆藏



秋塘 66cm×66cm 2001年
宁波市奉化区档案馆藏



荷娇欲语 68cm×68cm 2001年
宁波市奉化区档案馆藏

芳心自与百花别 68.5cm x 70cm 2001年
宁波市奉化区档案馆藏





穿梭莲叶间 34cm×31cm 2002年
宁波市奉化区档案馆藏



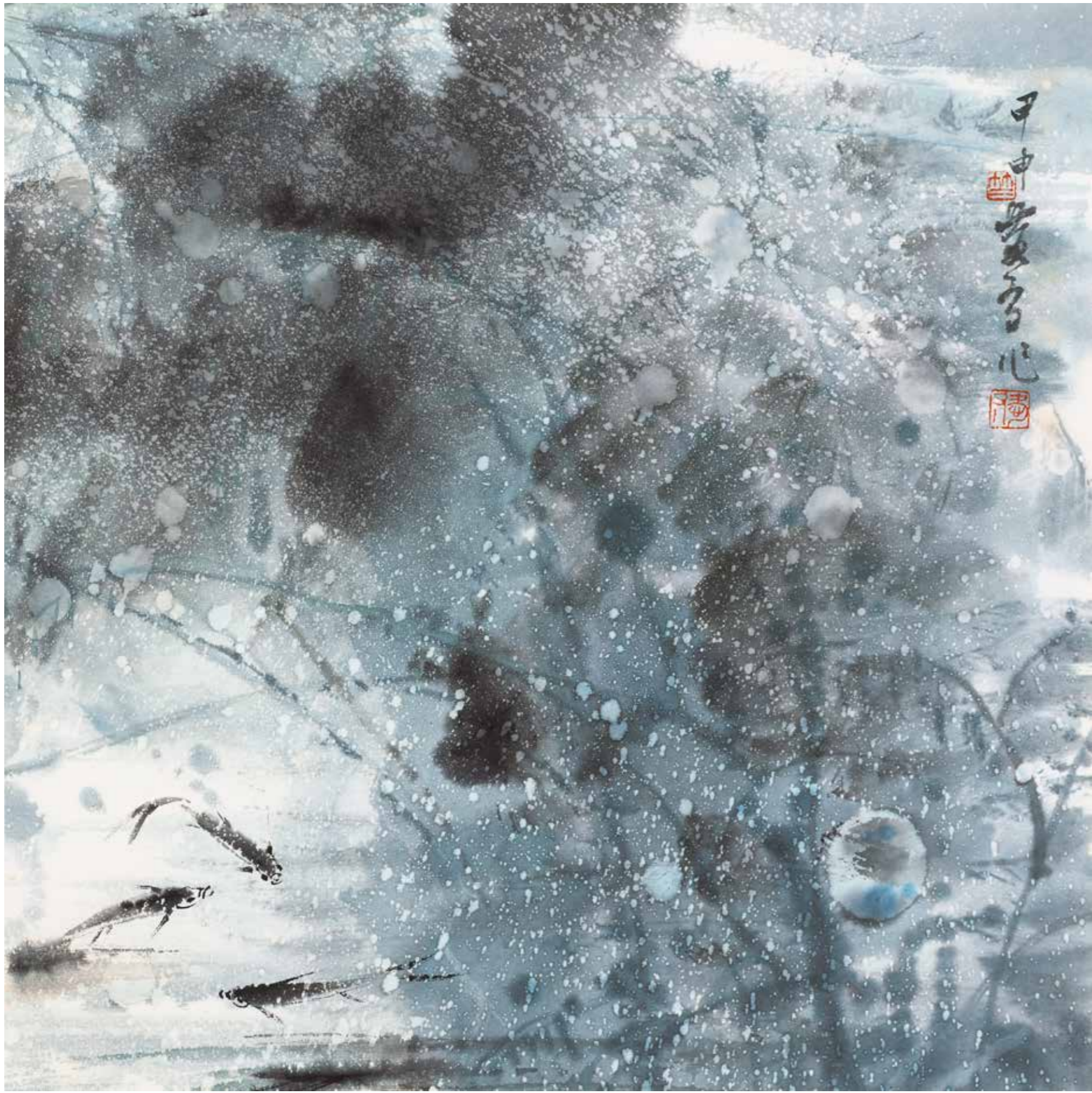
新荷 34cm×35cm 2002年
宁波市奉化区档案馆藏



凝翠 43cm×41.5cm 2003年
宁波市奉化区档案馆藏



荷淡鱼自跃 35.5cm×35.5cm 2004年
宁波市奉化区档案馆藏



横塘飞雪 34.5cm×34.5cm 2004年
宁波市奉化区档案馆藏



和气图 136cm×68cm 2007年
宁波市奉化区档案馆藏



晨雨（局部）



晨雨 46.5cm × 45cm 2009年
宁波市奉化区档案馆藏



奉化之春 68cm × 136cm 2016年
宁波市奉化区档案馆藏



大寿 68cm×46cm 2016年
宁波市奉化区档案馆藏



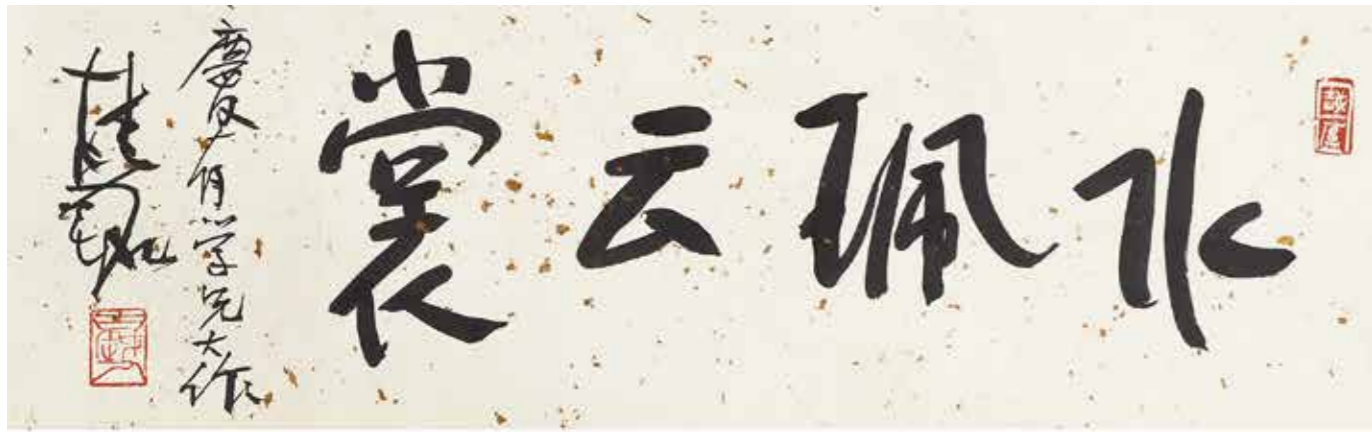
春暖 136cm×68cm 2017年
宁波市奉化区档案馆藏



不似春光胜似春光 (局部)



不似春光胜似春光 136cm x 68cm 2018年
宁波市奉化区档案馆藏



水佩云裳 68cm x 68cm 2019年
宁波市奉化区档案馆藏



腾飞 69cm x 69cm 1976年



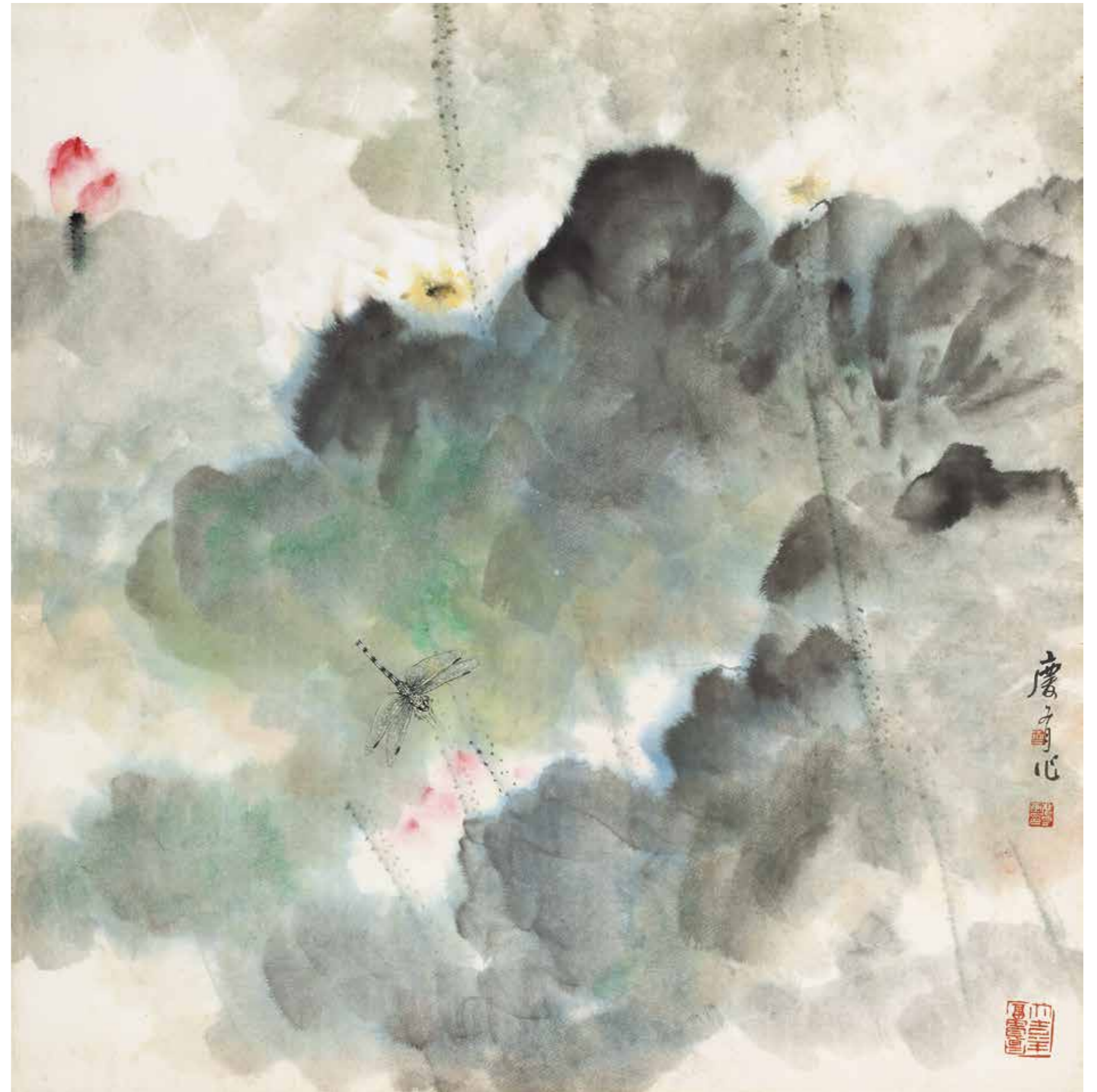
百年好合图 68cm × 69cm 1976年



碧玉 57cm × 36cm 1976年



水韵 46cm x 52cm 1988年



瑶池生碧荷 76cm x 68cm 1988年



相伴图 74cm × 48cm 1994年



荷花映日图 50cm × 49cm 1997年



清趣 50cm x 50cm 1998年



东池雨趣图 50cm x 50cm 2001年



君子之花 46cm x 68cm 2001年



蝶恋花 50cm x 50cm 2001年



双蝶图 50cm x 50cm 2001年



白玉满堂 34cm x 35cm 2001年



一池春水 46cm x 68cm 2001年



双蝶图之一 50cm x 50cm 2002年



野藤 34cm x 34cm 2003年



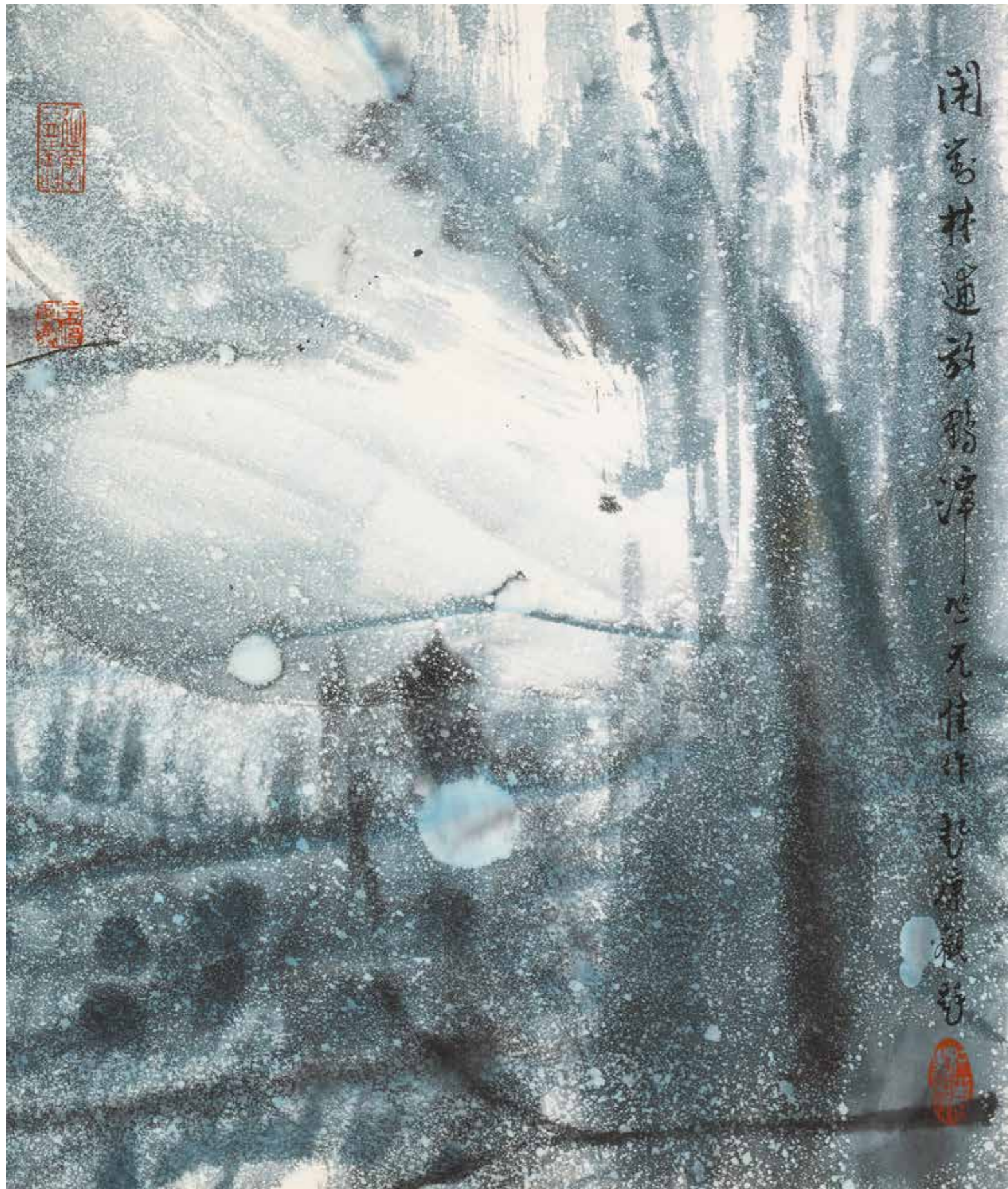
荷韵 47.5cm x 49.5cm 2003年



殷实清秋 68cm×68cm 2003年



晚风暗递芰荷香 68cm×136cm 2004年



无题 37cm x 32cm 2004年



空山鸟飞绝 66cm x 68cm 2005年



池趣 34cm x 46cm 2005年



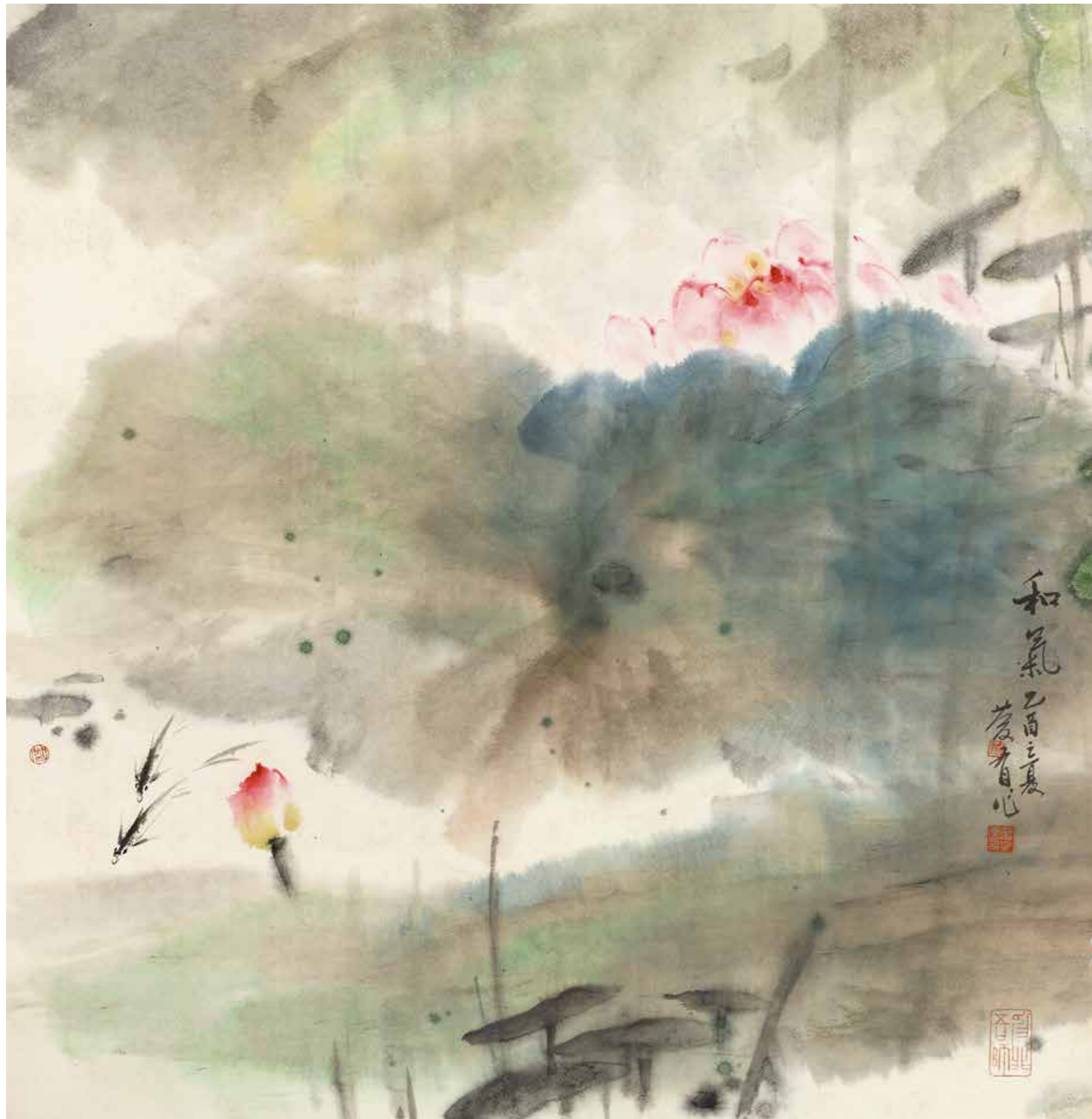
玉盘 36cm x 36cm 2005年



清韵 33cm x 33cm 2005年



细雨乱丛枝 35cm x 35cm 2005年



和气之一 66cm x 64cm 2005年



江边 28cm x 34cm 2005年



爱侣 68cm x 136cm 2006年



莲塘拾趣图 47cm × 46cm 2006年



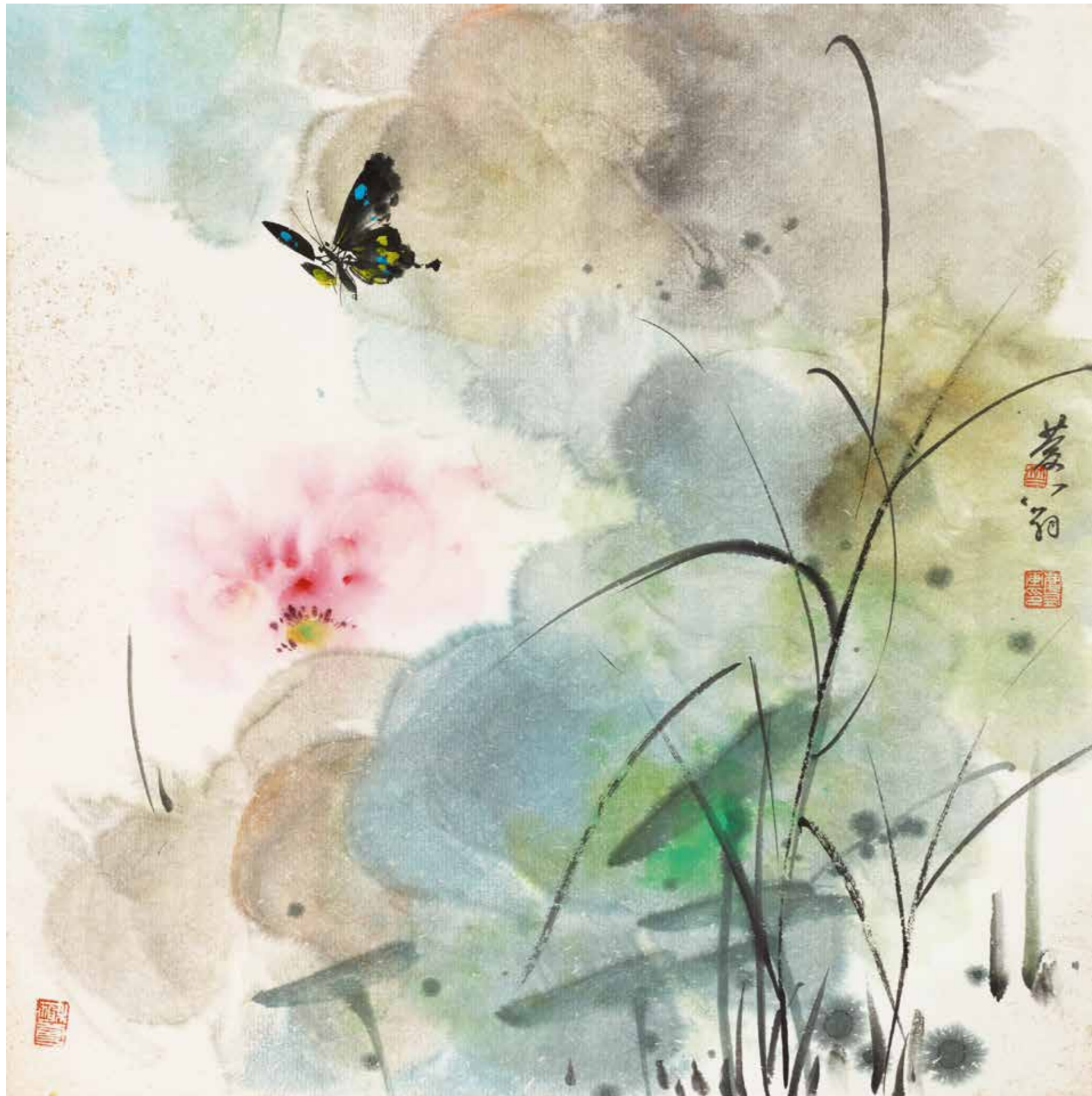
丰神图 20cm × 60cm 2006年



银鸡凤竹 68cm x 68cm 2006年



晚泊 34cm x 34cm 2006年



红荷依依 46cm x 46cm 2007年



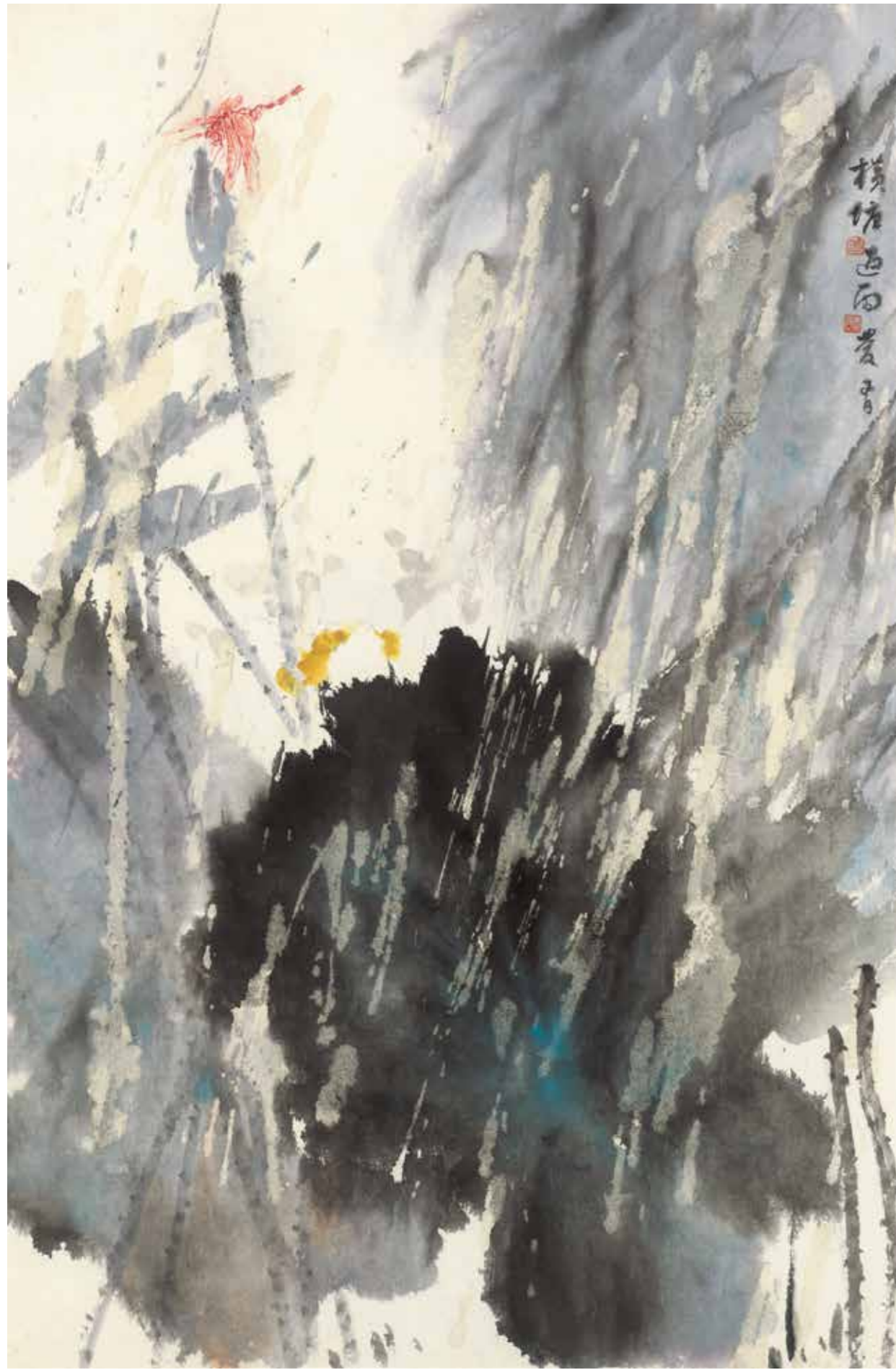
幽趣 34cm x 35cm 2007年



晚香 50cm x 50cm 2007年



鸭群 35cm x 34cm 2007年



横塘过雨 74cm x 48.5cm 2008年



双鱼吉庆 34cm x 34cm 2008年



清香四溢 20cm × 60cm 2009年



初阳 50cm × 50cm 2010年



水映荷花香 68cm x 46cm 2010年



雨过清香发 46cm x 46cm 2012年



荷塘雅趣 45cm × 70cm 2013年



白头绣球 66cm × 53cm 2013年



木落雁南度 29cm × 34cm 2013年



横塘月清 136cm × 68cm 2013年



出淤泥而不染 94cm x 43cm 2013年



水殿远香 48cm x 74cm 2013年



月亮走我也走 50cm × 50cm 2015年



山远流长 16cm × 34cm 2016年



双栖（局部）



双栖 69cm x 63cm 2016年



翠盖写波光 46cm × 46cm 2016年



含香带露情无限 21cm × 60cm 2017年



晨曦 34cm x 34cm 2017年



紫云 34.5cm x 34cm 2017年



灼灼白莲照碧流 67cm x 68cm 2017年



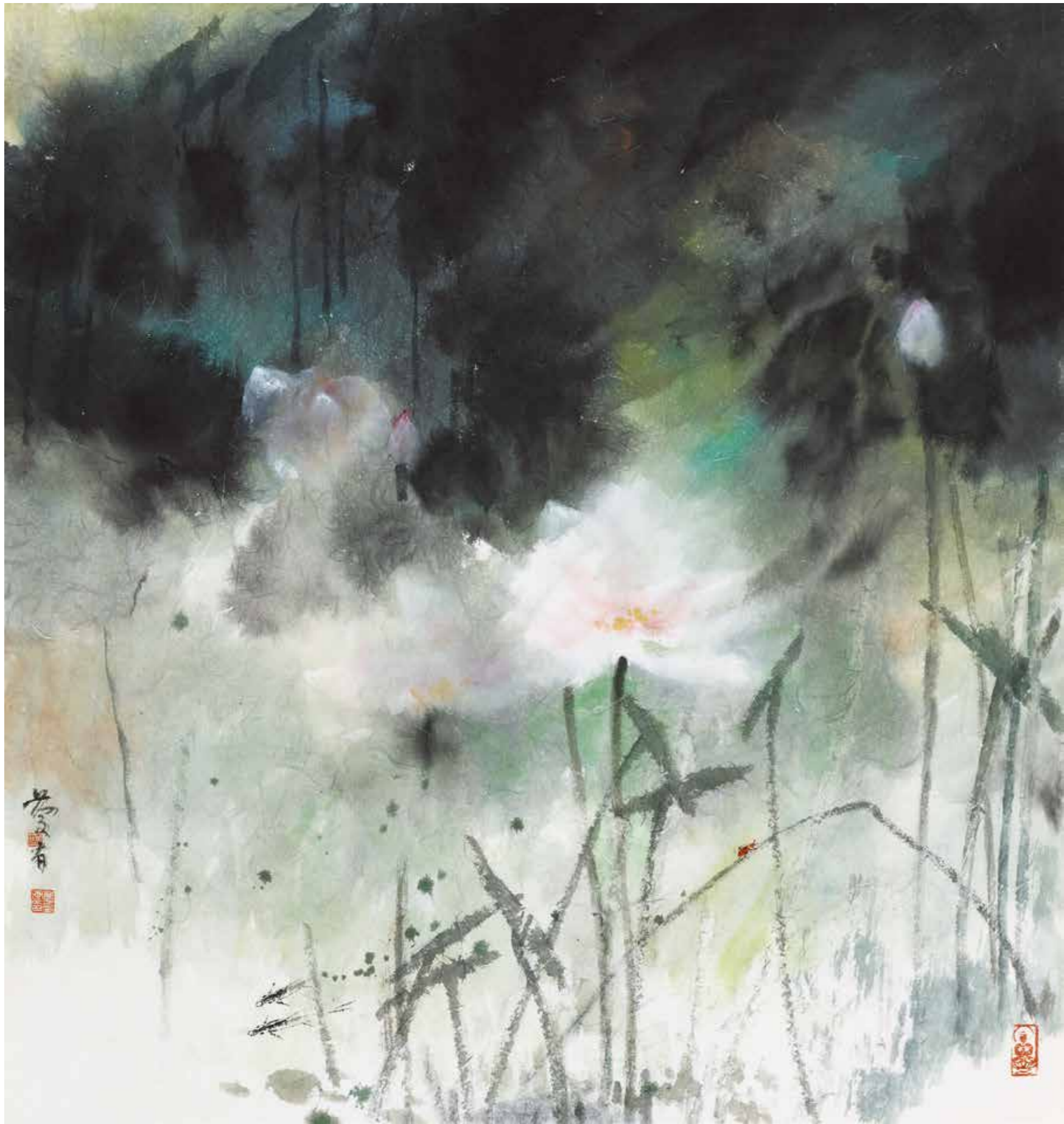
细草微风起 34cm x 38cm 2017年



清韵 66cm × 37cm 2017年



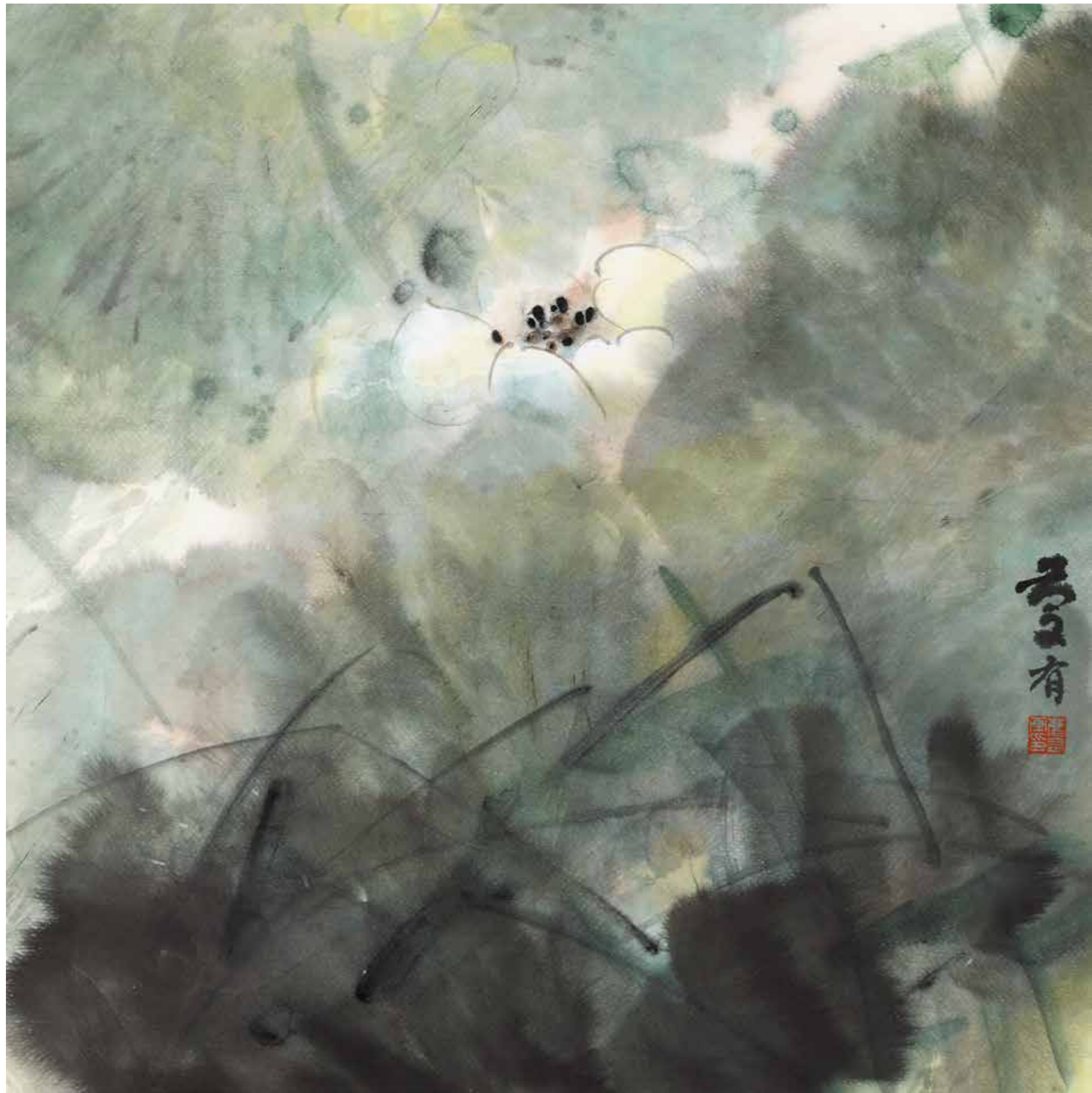
江堤晚泊 34cm × 36cm 2017年



隐逸 75cm x 74cm 2017年



空山新雨 34cm x 34cm 2018年



东池过雨 45cm × 45cm 2018年



露气 35cm × 50cm 2018年



双鹅 136cm x 68cm 2018年



天牛图 34cm x 46cm 2018年



晴霞 47cm x 46cm 2018年



莲塘映日 35cm x 45cm 2018年



荷蔓 41cm x 45cm 2018年



夏日山居 34cm x 34cm 2018年



春风得意 48cm x 44cm 2019年



菡萏露中花 35cm x 45cm 2019年



新霞 47cm x 44cm 2019年



荷塘雅趣 34cm x 46cm 2019年



欣欣向荣 59cm x 61cm 2019年



圣洁 37cm x 69cm 2019年



雨过清香 39cm × 30cm 2019年



凝香 43cm × 46cm 2019年



君心如花不污泥 68cm × 67cm 2019年



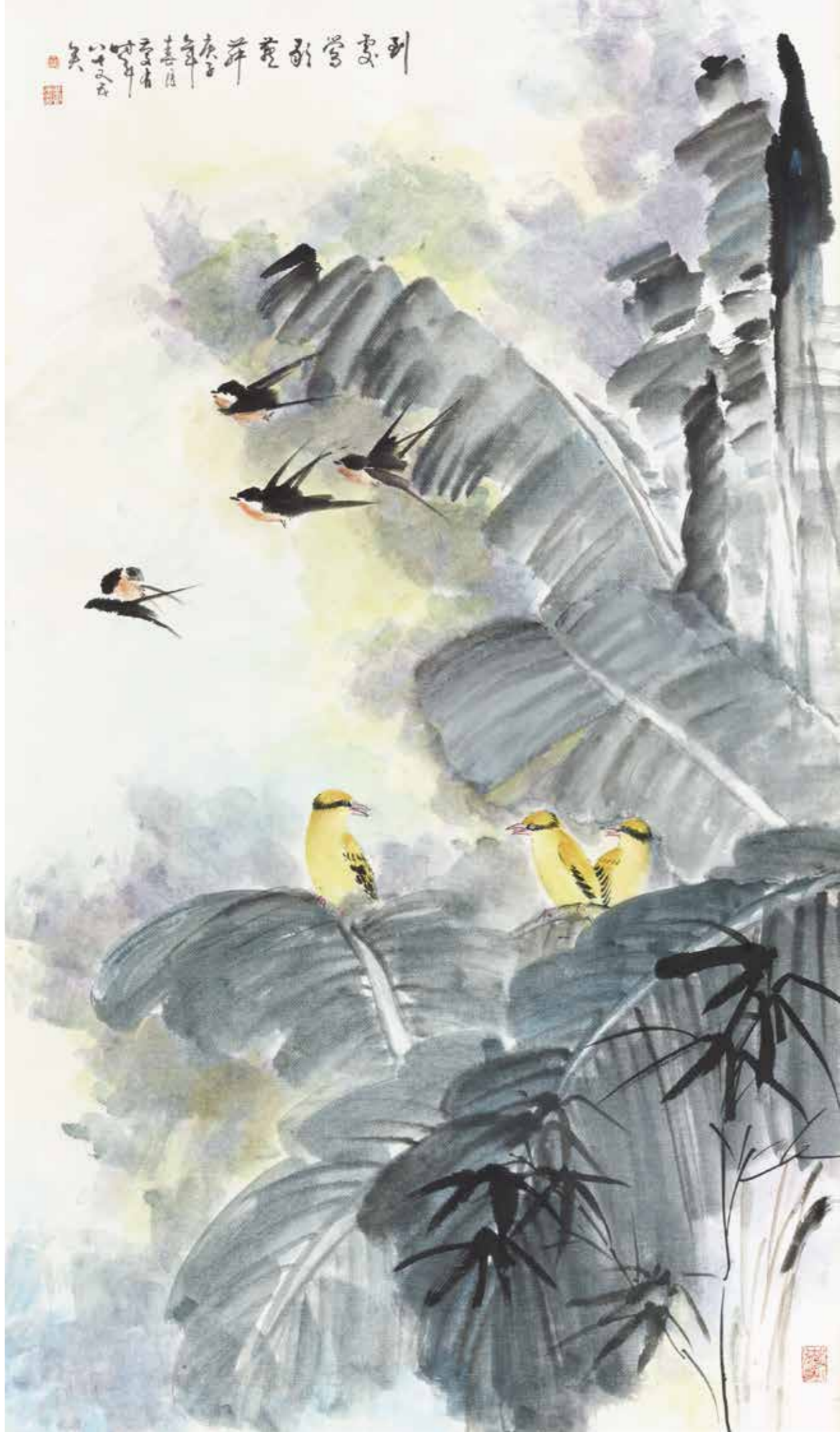
淡秋 46cm × 34cm 2019年



异辉 50cm x 50cm 2020年



映日 50cm x 50cm 2020年



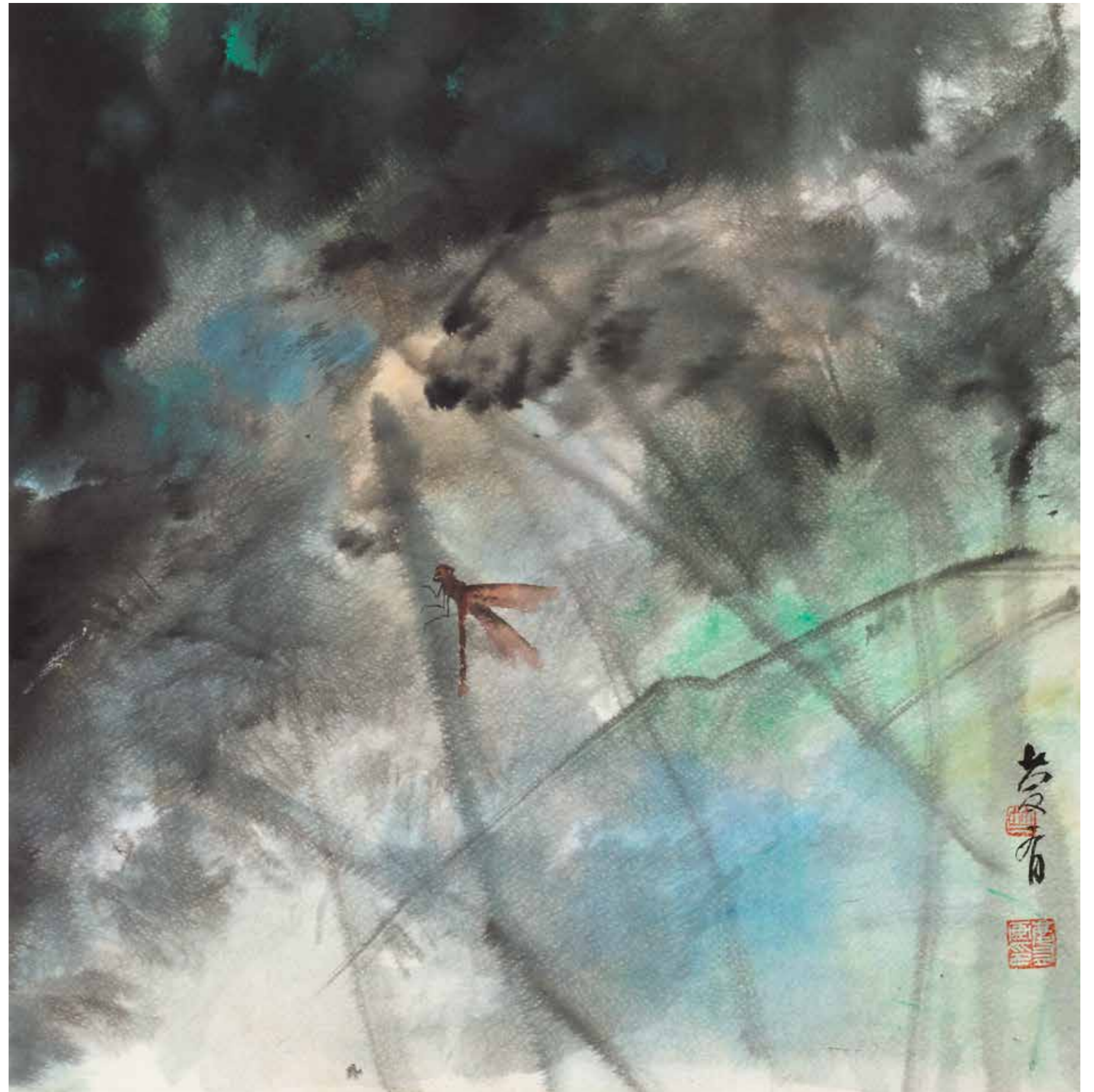
到处莺歌燕舞 136cm x 68cm 2020年



冷香图 66cm x 68cm 2020年



唯有绿荷红菡萏 33cm × 40cm 2021年



雨后 34cm × 34cm 2021年



游鱼图 34cm x 46cm 2021年



白玉图 47cm x 34cm 2022年



梅雀（局部）



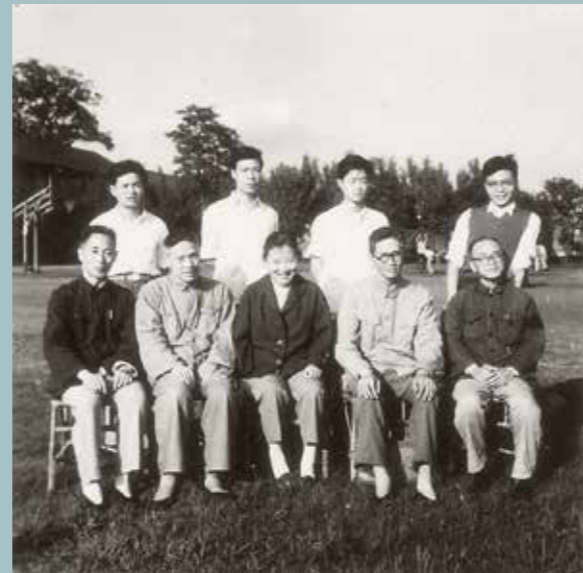
梅雀 37cm x 33cm 2022年



在法国塞纳河游艇上领奖



获奖证书



1963年，浙江美术学院花鸟科毕业生与老师合影（后排左2竺庆有）



李震坚先生与同学们在公交车站前合影（左1竺庆有）



1956年7月，夏令营的同学在宁波东钱湖合影（后排左2竺庆有）



为外交部钓鱼台国宾馆设计礼品



20世纪70年代与陆抑非老师在钱王祠儿童公园



小学毕业照



1957年7月1日，高三毕业班团员、班主任合影（后排左1竺庆有）



1963年毕业时与同学们在一起（前排左5竺庆有）



1963年，浙江美术学院国画系毕业生和老师合影（前排右2竺庆有）



大学二年级的学生照



在教室作画



浙江美术学院（今中国美术学院）国画系师生集体合影



1960年，潘天寿给花鸟班同学讲课（右4竺庆有）



1980年10月，与陆抑非老师在北京颐和园藻鉴堂

《澡雪虚静——竺庆有中国画精品集》编辑委员会

主任：徐震宇 马 雄

副主任：谢宏辉 王建波 张亚君 竺月飞

编委：王雅建 楼敬斌 杨金军 丁世明

主编：竺月飞

执行主编：丁世明

副主编：楼敬斌 杨金军

编辑：吴昌娜 周云霞 许 霖 王孟辉

胡娴云 王衡山



朱关田 题匾

图书在版编目 (CIP) 数据

策划编辑：王 铭

责任编辑：王 铭

责任校对：

责任印制：陈柏荣

澡雪虚静——竺庆有中国画精品集

宁波市奉化区档案馆 编

出版发行：浙江人民美术出版社

地 址：杭州市体育场路347号（邮编：310006）

经 销：全国各地新华书店

制 版：浙江新华图文制作有限公司

印 刷：浙江海虹彩色印务有限公司

版 次：2022年8月第1版

印 次：2022年8月第1次印刷

开 本：965mm × 1270mm 1/16

印 张：11.33

字 数：101千字

书 号：ISBN

定 价： 元

如发现印刷装订质量问题，影响阅读，请与承印厂联系调换。